

Resultaten en trends

Deze rapportage betreft de resultaten van de elfde enquête, uitgevoerd in mei 2021 en de trend die zich aftekent.

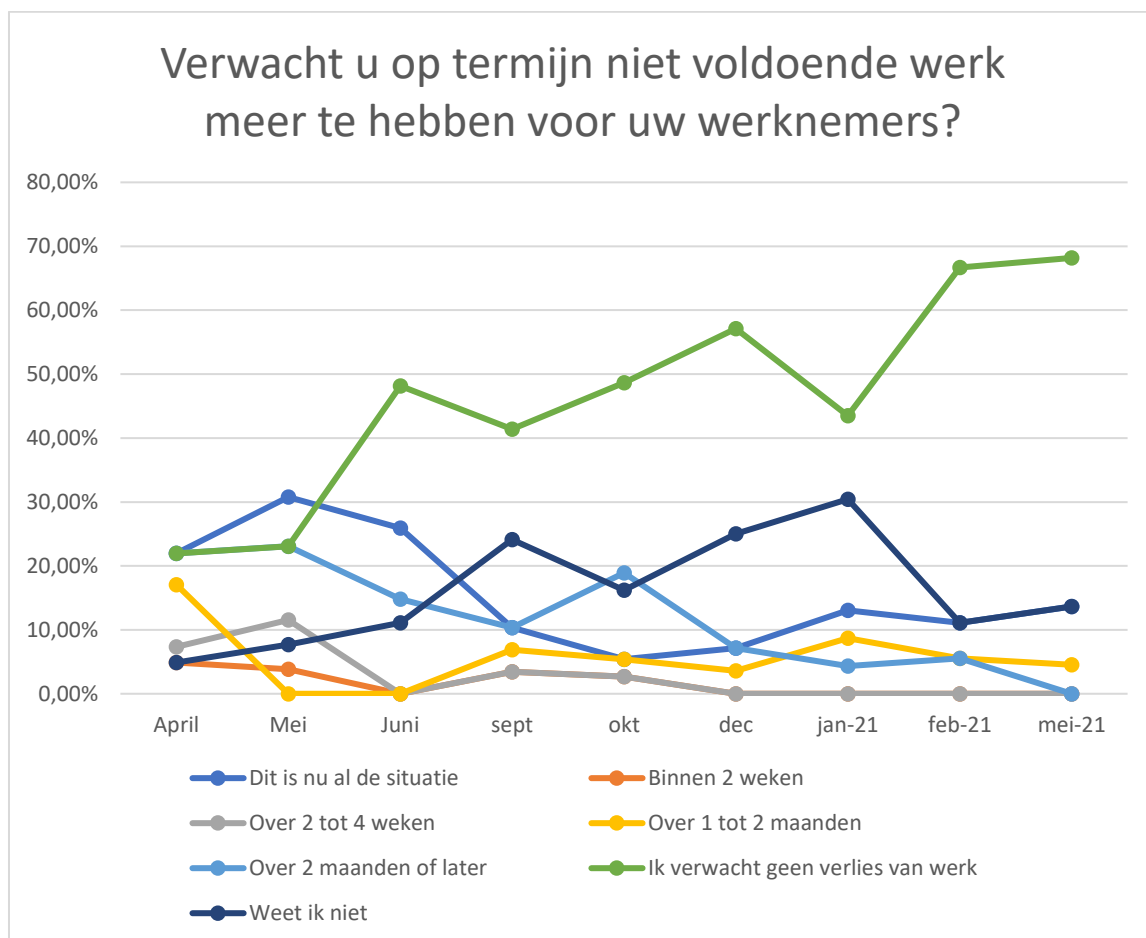
Voor de enquête zijn 45 bedrijven aangeschreven, hiervan hebben er 21 gereageerd. De onderverdeling per deelsector is als volgt:

Drinkwater	50%
Afvalwater	45%
Proceswater	50%
Overig	36%

Van deze 21 bedrijven heeft iets meer dan 59 procent minder dan 50 medewerkers in dienst. 18 procent heeft tussen de 50 en 100 medewerkers. Een kleine 9 procent heeft 100-249 in dienst en ruim 13 procent heeft 250 of meer medewerkers in dienst.

Voldoende werk voor werknemers

Van de respondenten geeft minder dan 10 procent aan op dit moment niet meer voldoende werk te hebben voor alle werknemers. Dit is iets meer dan de situatie in januari toen nog geen 9 procent aangaf onvoldoende werk te hebben. Ook in de lange termijn verwachting zien we kleine verschillen tussen januari en mei. Iets meer dan 68 procent verwacht geen verlies van werk (ruim 66% in januari) 4,5 procent verwacht verlies van werk tussen 1-2 maanden (5,5% in januari)



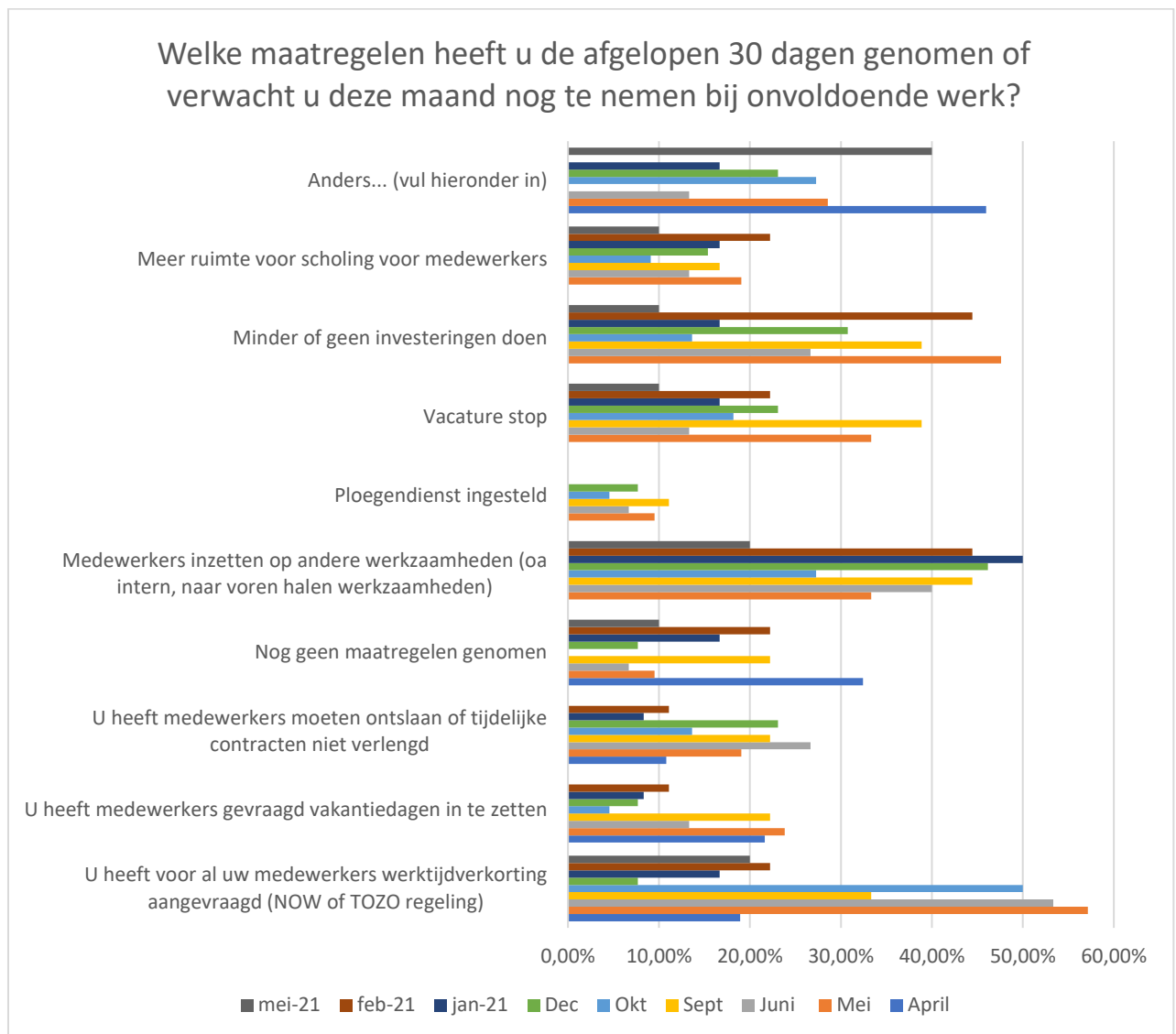
Figuur 1. Laat zien wat de verwachting is voor de hoeveelheid toekomstig werk om de huidige werknemers aan het werk te houden.

De respondenten hebben verschillende maatregelen genomen als gevolg van onvoldoende werk. Het aantal respondenten dat gebruik maakt van de NOW- of TOZO-regelingen is gestegen van 16 procent in januari naar 20 procent in mei.

Van de respondenten die niet meer genoeg werk heeft, geeft 10 procent aan geen investeringen meer te doen. Dit is een sterke afname t.o.v. januari toen nog ruim 44 procent aangaf geen investeringen te doen. Ook bij het aantal respondenten dat aangeeft medewerkers op andere activiteiten in te zetten is sterk afgenomen, van 50 procent in januari naar 20 procent in mei.

Opvallend is verder dat voor het eerst sinds het uitsturen van de Corona enquête (april 2020) er geen enkel bedrijf medewerkers heeft hoeven ontslaan of tijdelijke contracten niet verlengd heeft (8% in januari) of medewerkers heeft gevraagd vakantiedagen in te zetten (tevens 8% in januari).

Zie figuur 2 voor een overzicht.



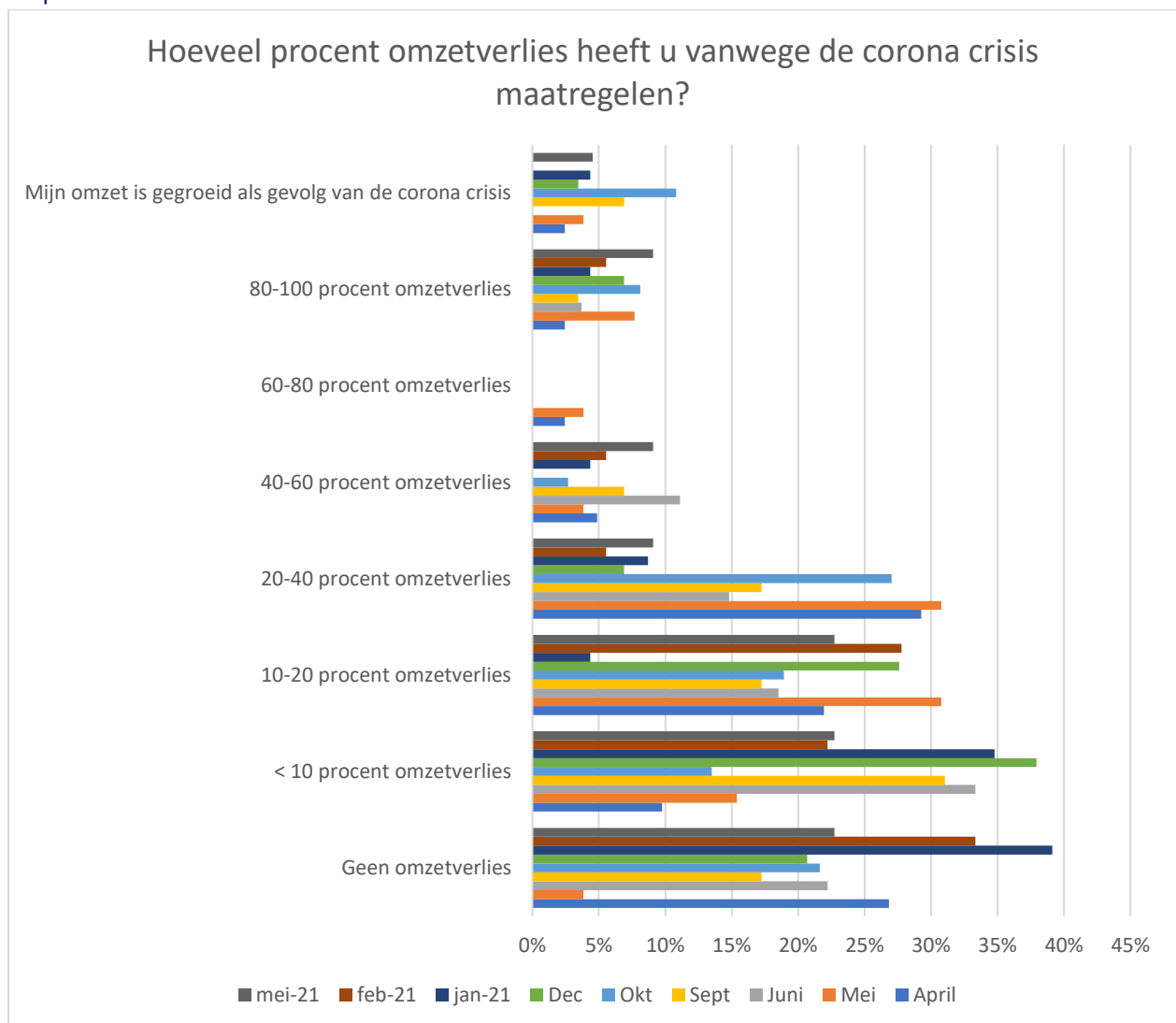
Figuur 2. Laat zien welke maatregelen de respondenten al hebben genomen of nog verwachten te nemen doordat er onvoldoende werk is.

Het aantal respondenten dat geen of nauwelijks financiële problemen verwacht als gevolg van de coronamaatregelen is gestegen naar ruim 72 procent, tegenover ruim 65 procent in januari. Het

aantal respondenten dat over 2 maanden of later financiële problemen verwacht is daarentegen gestegen van 4 procent in januari naar 9 procent in mei. 18 procent geeft aan niet te weten of het bedrijf financiële problemen verwacht. Opvallend is verder dat voor het eerst sinds januari geen enkele respondent aangeeft nu in financiële moeilijkheden te zitten en er ook geen respondenten zijn die dit op korte termijn verwachten.

Opvallend is dat het aantal respondenten dat omzetverlies verwacht is gestegen, vooral ook bij de grotere percentages omzetverlies. Het aantal respondenten dat 80 procent of meer omzetverlies verwacht is gestegen van 4 procent in januari, naar 9 procent in mei. Dezelfde percentages gelden voor het aantal respondenten dat een omzetverlies verwacht van 40-60 procent. De sterkste stijging is te zien in het aantal respondenten dat 10-20 procent omzetverlies verwacht. In januari was dit nog 4 procent, in mei is dit gestegen naar ruim 22 procent.

Het aantal respondenten dat geen omzetverlies verwacht is gedaald van 39 procent in januari naar 22 procent in mei.



Figuur 3. Laat zien hoeveel omzetverlies de respondenten hebben vanwege de Corona maatregelen.

Belemmeringen

Respondenten ervaren verschillende belemmeringen als gevolg van de coronacrisis. Opvallend is dat voor het eerst sinds oktober er geen respondenten zijn die de vaste lasten de volgende maand niet meer kunnen betalen. Ook het aantal respondenten waarvan klanten niet of te laat betalen is gedaald van 17 procent in januari naar ruim 13 procent in mei. Ook het aantal respondenten waarvan klanten orders annuleren of uitstellen is gedaald, van ruim 21 procent in januari naar ruim 13 procent in mei. Daarentegen is het aantal respondenten waarbij de leveringen verminderd of gestopt zijn met 10 procent gestegen naar 27 procent.

De sterkste dalingen zijn te zien in het aantal respondenten dat geen toegang heeft tot de locatie waar gewerkt wordt. In januari had ruim 60 procent nog geen toegang tot de locatie, in mei is dat ruim 22 procent vanwege de versoepeling van de overheidsmaatregelen. Daarnaast had in januari 43 procent problemen bij het uitvoeren van het werk doordat vanuit huis gewerkt werd. Dit is in mei nog 18 procent.

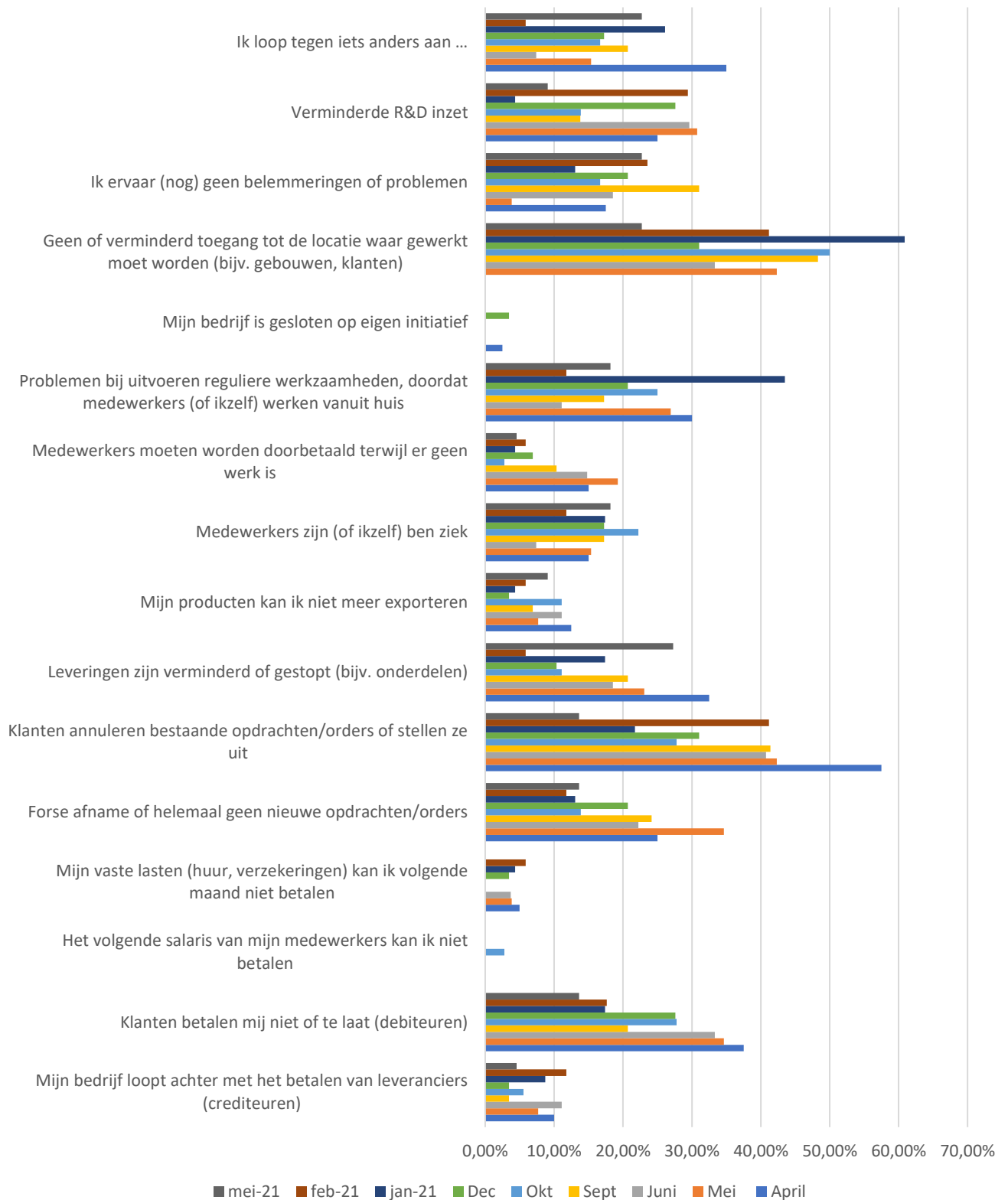
Negen procent van de respondenten geeft aan minder in te zetten op R&D, dit is meer dan in januari (4 procent), maar veel minder dan in 2020. Toen lag het laagste aantal respondenten op 13 procent, dit was in september.

Het aantal respondenten dat geen belemmeringen ervaart is gestegen naar ruim 22 procent tegenover 13 in januari.

Invloed op de export

Het aantal respondenten waarbij de Covid-19 maatregelen geleid hebben tot een stop van de export is sterk gestegen van 4 procent in januari naar 14 procent in mei. Daarmee is het percentage op het niveau van september 2020. Het percentage respondenten dat geen impact ervaart is gedaald van 43 procent in januari naar 38 procent in mei. Er zijn voor het eerst geen respondenten waarbij de export is gegroeid als gevolg van de coronamaatregelen.

Tegen welke belemmeringen of problemen bent u de afgelopen 30 dagen aangelopen in uw bedrijf als gevolg van de coronacrisis?



Figuur 4. De belemmeringen waar de respondenten tegenaan lopen vanwege de Corona maatregelen.

Veel respondenten zijn als gevolg van de crisis meer digitaal gaan werken. Dit wordt als een blijvende efficiëntie slag ervaren, vooral in contact met buitenlandse partijen. Respondenten zien veel kansen de transitie naar een circulaire en meer duurzame economie en de rol die water daarin kan spelen. Daarnaast voorzien respondenten dat uitgestelde werkzaamheden en opdrachten alsnog uitgevoerd kunnen worden.

Meer informatie over de enquête kunt u krijgen bij Jantienne van der Meij-Kranendonk, directeur TKI Watertechnologie (email: j.vandermeij@watercampus.nl).